

JAZYK a STYL

AUTORSKÝ
KOLEKTIV

PRO GYMNÁZIA
A STŘEDNÍ
ODBORNÉ ŠKOLY

V KOMUNIKACI

UKÁZKA

METODIKA

VÁŽENÉ UČITELKY, VÁŽENÍ UČITELÉ,

předkládáme vám ukázkou metodické příručky k pracovní učebnici českého jazyka pro gymnázia a střední odborné školy. Tato ukáзка zahrnuje vybrané pasáže z jazykové i slohové části, abyste si mohli udělat co nejucelenější představu nejen o obsahovém zaměření jednotlivých kapitol, ale také o způsobu jejich didaktického zpracování a o navrženém metodickém vedení výuky.

Příručka je koncipována tak, aby byla pro vás přehledným a praktickým nástrojem při každodenní práci ve třídě. Každá úloha je opatřena jasně formulovaným dílčím cílem (označeným symbolem vlajky), který konkretizuje, jaké znalosti a dovednosti by si žáci či žákyně měli jejím prostřednictvím osvojit. Součástí je rovněž doporučený postup práce (symbol ozubeného kolečka), který krok za krokem popisuje možné vedení aktivity, včetně upozornění na potenciálně obtížná místa nebo typické chyby.

U vybraných úloh nabízíme také alternativní metodické postupy. Ty vám umožňují pružně reagovat na konkrétní situaci ve třídě – ať už jde o odlišný počet žáků a žákyň, různou úroveň jejich znalostí a dovedností, nebo aktuální dynamiku a naladění třídního kolektivu. Příručka tak podporuje diferenciaci výuky i individuální přístup a dává vám prostor přizpůsobit výuku vlastním pedagogickým zkušenostem.

Důraz jsme kladli také na maximální praktičnost a uživatelský komfort. Metodická příručka je navržena tak, aby ji bylo možné využívat samostatně, bez nutnosti současně pracovat s žákovskou učebnicí. Její formát sice odpovídá větším rozměrům, obsahově i graficky však věrně kopíruje učebnici. Veškeré potřebné materiály máte tedy přehledně soustředěné na jednom místě.

Poznámkový aparát je systematicky uspořádán po okrajích jednotlivých stran, což umožňuje rychlou orientaci a snadné využití během výuky. Přímo do stran učebnice jsou navíc integrována řešení jednotlivých úloh, případně jejich modelové varianty, které mohou sloužit jako opora při kontrole, společné reflexi i při vedení diskuze ve třídě.

Věříme, že vám tato metodická příručka poskytne spolehlivou oporu při plánování i realizaci výuky a že přispěje k efektivnímu a smysluplnému rozvoji jazykových i komunikačních dovedností žactva.

NOVÝ PŘÍSTUP K VÝUCE ČESKÉHO JAZYKA

Učebnice je koncipována jako pracovní, tzn. efektivně propojuje praktická cvičení s teoretickým výkladem.

Žactvo řeší zadané úlohy přímo do učebnice, což podporuje hlubší pochopení, zapamatování a systematické opakování látky a lepší orientaci v ní.

Vychází z nejmodernějších trendů ve výuce českého jazyka.

Je v souladu s novými RVP pro gymnázia i střední odborné vzdělávání.

Rozvíjí praktické dovednosti využitelné v současném světě.

Pracuje s autentickými texty z reálné komunikace.

Podporuje kritické myšlení, čtenářskou gramotnost, schopnost ověřovat si informace i efektivně pracovat s AI.

Nabízí stručný a přehledný teoretický výklad doplněný o rozšiřující materiály přístupné pomocí QR kódu.

Každá kapitola má jasně danou strukturu. Postupuje se vždy od úloh, které jsou žáci a žákyně schopni vypracovat sami na základě dosavadních znalostí či s pomocí ukázkového textu. První minuty hodiny tedy může vyučující využít například k plnění potřebné administrativy.

Úlohy jsou sestaveny tak, aby žactvo motivovaly k aktivní práci v hodinách českého jazyka, podporovaly kritické myšlení a napomáhaly k formulování otázek a hledání možných odpovědí.

V úlohách se propojuje procvičení jazykového a slohového učiva.

Úkoly často vycházejí z praktických reálií, se kterými se žáci a žákyně mohou běžně setkat.

Vizuální zpracování a grafika jsou přizpůsobeny věku žactva.

1

Žactvo rozvíjí schopnost výstižně formulovat vlastní myšlenky prostřednictvím stručného popisu situace zachycené na obrázku.

Nechte žáky a žákyně, aby si samostatně zapsali věty. Poté je případně můžete vyzvat k přednesu vět a ty zapisovat na tabuli. Některé z vět pak mohou být použity v úloze 2.

2

Žactvo na příkladu konkrétních výpovědí pronesených s odpovídající intonací pochopí, jak se mění jejich komunikační funkce, a dokáže reflektovat komunikační zvyklosti a dovednosti.

2A) Navažte na aktivitu z úlohy 1. Zeptejte se na funkci, kterou věty/výpovědi plní v komunikaci. Pak společně postupujte tak, že žáci a žákyně upravují již vytvořené věty/výpovědi podle zadání, nebo tvoří nové výpovědi s odpovídající komunikační funkcí.

2B) Upozorněte žáky a žákyně zejména na vliv intonace na změnu komunikační funkce a připomeňte význam modalit, negace a podmiňovacího způsobu jako prostředků zdvořilosti, společně si připomeňte výrazy (*opovaž se, prosím tě, bacha, ...*), které se užívají při vyjadřování určitých komunikačních funkcí. Na tomto místě můžete zmínit, že skladba studuje, jak se slova spojují do vět, proto se v této části učebnice pracuje častěji s pojmem věta.

3

Žactvo si na základě čtení autentického textu uvědomí různorodost větné stavby vyplývající mimo jiné i z komunikačního záměru. Také vytvoří titulky se zadanou větnou stavbou.

3A) Žáci a žákyně nejprve pracují samostatně (ve dvojici) a zjišťují, že se titulky článku skládá z věty a výpovědi, která neobsahuje přísudek. Následně otevřete diskuzi a upozorněte je, že výpověď na rozdíl od věty přísudek nemusí obsahovat. Žactvo si uvědomí, že takové výpovědi jsou dynamičtější a v komunikaci mohou být efektivnější při dosahování konkrétního komunikačního záměru (*Zastavte se. – Stát! / Tohle mi nechutná. – Fuj!*).

STAVBA VĚTY



Pochopím rozdíl mezi větou a výpovědí a vytvořím věty s různými komunikačními funkcemi.

1

Načtete si QR kód a prohlédnete si obrázky. Stručně, jednou větou ke každému obrázku napište, co na něm vidíte. (modelové řešení)

obrázek 1: Muž nešťastnou náhodou upadl na náledí.

obrázek 2: Eva s Karlem se celou dovolenou pořád hádali.



2

A) K obrázkům z úlohy 1 vytvořte výpovědi, které budou v komunikaci plnit následující funkce:

(modelové řešení)

	nabídka	přání	varování
obrázek 1	Drž se mě, ať nespadneš na náledí! / Nepotřebujete pomoc?	Snad na tom náledí nespadneš! / Můžete mi pomoci vstát?	Dej pozor, dnes to strašně klouže! / Bacha na tu ledovku!
obrázek 2	Nechcete si o těch svých hádkách popovídat?	Prosím vás, už se nehádejte! / Nemohli byste to vyřešit v klidu?	Opovažte se zase na sebe celou dovolenou štekát!



B) Diskutujte o tom, jaké jazykové prostředky jste pro vyjádření daných komunikačních funkcí použili, případně jak se změnil ve větách slovosled.



Věta

= struktura, která se skládá z větných členů a jejíž centrum tvoří přísudek

- je to základní „model“ vztahů mezi těmito členy:

podmět – přísudek příklad: Honza usnul.

podmět – přísudek – předmět příklad: Honza navštívil babičku.

- holá věta je vždy složena pouze ze základní skladební dvojice (podmět + přísudek) – v případě, že věta obsahuje nějaký další větný člen, jedná se o větu rozvitou
- větné členy mohou být holé (*Kočka má kořata.*), rozvitě (*Naše kočka má mourovatá kořata.*) nebo několikanásobné (*Naše kočka má mourovatá a černá kořata.*)

Výpověď

= jednotka komunikace, která může v konkrétní situaci (v určitém čase, na určitém místě, za určitých okolností) fungovat samostatně

- ve výpovědi lze určit, kdo ji pronesl, kdy, kde, ke komu a zejména také s jakým záměrem (je tedy možné porozumět tomu, co se říká, ale také proč se to říká)

Syntax

= jazykovědná disciplína, která se zabývá vztahy mezi slovy ve větě, slovosledem a způsoby tvoření vět

3



A) Přečtete si úryvek z novinového článku, zaměřte se na jeho titulky a uveďte, v čem se liší skladba vět, ze kterých je složen. O svém názoru diskutujte.

Rodina z Prahy uvěřila investičnímu poradci s vizáží pubertáka. Minus pět milionů v hotovosti

Miliony postupně vylákala z několika důvěřivých lidí z Prahy parta podvodníků vydávajících se za investiční poradce. Podvedení jsou členy jedné rodiny. Podvodníci je zlákali nejdřív reklamou na internetu, při níž využili falešnou záštitu herce Jana Krause, a pak je dál tahali za nos smyšlenými grafy o rostoucích výnosech. Finance podvedení musejí sami předávat v hotovosti kurýrům na ulici.

(www.novinky.cz, upraveno)



3

Žactvo si osvojí teoretické pojmy označující vztahy mezi slovy.

Nechte žáky a žákyně nejprve pracovat samostatně. Poté proveďte společnou kontrolu.

4

Žactvo pochopí, že význam slova se může měnit v závislosti na kontextu, ve kterém je použito.

Upozorněte žáky a žákyně, že sloveso často funguje jako soubor různých významů. Můžete uvést další příklad (např. sloveso *zachovat*) a upozornit, že změnou významu se změní i struktura věty, příp. větné členy.

- 1) sloveso má význam: něco směřuje odněkud někam
- 2) sloveso má význam: něco je/ není v našem sortimentu
- 3) sloveso má význam: někdo vyhrává, vítězí

1

Žactvo si uvědomí, že přísudek je centrem věty, protože zakládá její strukturu. Způsoby jeho vyjádření mohou být různé.

Žáci a žákyně si samostatně nebo ve dvojicích připraví vlastní variantu textu na papír. Upozorněte je, že nemusí měnit všechny výpovědi. V diskuzi je vedte k pochopení významu kom. situace a způsobu vyjádření.

Oficiální veřejná vyjádření jsou spojena s úplnými strukturami bez syntaktických chyb, v neoficiální soukromé komunikaci jsou běžné modifikace. Snaha přiblížit projev kontextu vede často k nahrazování přísudkového slovesa zvukomalebnými výrazy.

Modelové řešení k úloze 1:

Z 20 stupňů rychle šup pod nulu. Do Česka o víkendu hurááá arktický vzduch
Ach jo! O víkendu na našem území bacha na výrazné a rychlé ochlazení. Kvůli severnímu arktickému vzduchu brrr pořádná kosa, takže na duben fíha nezvykle silné mrazy a sněhové přeháňky. Nízké ranní teploty šleh ovocné stromy. Ty už jejda samý květ! Arktický vzduch k nám hop/šup po přední straně výrazné tlakové výše nad severním Atlantikem, takže brrr a při vyjasnění během noci teploty žuch dolů. Hmm zemědělci nejspíš hurá na preventivní opatření.



Vztahy ve skladebních skupinách:

- 1. **přiřadování (koordinace)** – vztah mezi pojmenováními různých věcí/skutečností v několikanásobném větném členu (*bratr a sestra*)
- 2. **přstavování (apozice)** – vztah mezi několika pojmenováními jedné věci/skutečnosti (*bratr, jeho jediný sourozenec*) → **přístavek**

Vztah souřadnosti a podřadnosti:

- 1. **souřadnost (parataxe)** – vztah dvou výrazů, které významově stojí na stejné úrovni, tzn. nejsou na sobě významově závislé (*strýc a teta*)
- 2. **podřadnost (hypotaxe)** – vztah dvou výrazů, z nichž jeden je závislý na výrazu druhém, tzn. jeden z výrazů je nadřazený a druhý je podřazený (*naše teta*)

m

3

Vraťte se k tabulce z úlohy 2 a doplňte názvy vztahů ve skladebních dvojicích a skupinách do prvního řádku tabulky.



Valence

= schopnost slovesa vázat na sebe další slova

- slovesa mohou vytvářet různé pozice, jejichž počet je závislý na situaci, ve které je sloveso užito

m

4

Zamyslete se nad tím, jak se v jednotlivých příkladech mění význam slovesa *vést*. Zapište větnou strukturu příkladů a o svých návrzích diskutujte ve třídě.

- 1. Připojení k internetu vede pod lištou na zdi. → **podmět – přísudek – příslovečné určení**
- 2. Alkoholické nápoje nevedeme. → **(podmět) – předmět – přísudek**
- 3. Známá tenistka v posledním setu stále vede. → **podmět – přísudek**

PŘÍSUDEK



Naučím se ve větách používat různé druhy přísudku.

ž

1

Přečtete si následující text a zjednodušeně jej převyprávějte tak, že na pozicích přísudků použijete citoslovce (např. *Žabka žbluňk do vody.*). Diskutujte o tom, pro které komunikační situace jsou nebo nejsou podobné výpovědi vhodné.

Z 20 stupňů se rychle ochladí pod nulu. Do Česka o víkendu vpadne arktický vzduch

Naše území čeká o víkendu rychlé a výrazné ochlazení, neboť severní arktický vzduch přinese teplotně podprůměrný ráz počasí, které by měly doprovázet na duben nezvykle silné mrazy a sněhové přeháňky. Nízké ranní teploty mohou ohrozit ovocné stromy, které již kvetou. Arktický vzduch, který se k nám bude nasouvat po přední straně výrazné tlakové výše nad severním Atlantikem, bude na tuto část roku velmi chladný, a tak budou při vyjasnění během noci teploty výrazně klesat. Zemědělci pravděpodobně začnou provádět preventivní opatření.

(www.novinky.cz, upraveno)

z

2

Spojte významy, které jsou přísudkem vyjadřovány, s příklady 1–4.

- | | | |
|----------------|--|------|
| A) činnost | 1. Vzduch bude chladný. | A) 2 |
| B) stav | 2. Zemědělci provádí preventivní opatření. | B) 4 |
| C) vlastnost | 3. O víkendu se ochladí. | C) 1 |
| D) změna stavu | 4. Stromy kvetou. | D) 3 |

2

Žactvo rozliší významy přísudků ve větách (činnost, stav, vlastnost, změna stavu) a zároveň jim porozumí v kontextu celé věty.

Nechte žáky a žákyně nejprve pracovat samostatně. Poté proveďte společnou kontrolu.



Přísudek

= vyjadřuje činnost, stav nebo vlastnost podmětu, nejčastěji je tvořen slovesem v určitém tvaru, to znamená, že u něj určíme osobu, čas a způsob; může být vyjádřen také citoslovcem

Druhy přísudků:

1. **přísudek slovesný jednoduchý** – je tvořen slovesem v určitém tvaru (jednoduchém i složeném):
čtu, budu číst, četla bych
2. **přísudek slovesný složený** – je tvořen infinitivem plnovýznamového slovesa a určitým tvarem fázo-
vého nebo modálního slovesa: *začnu číst, přestanu číst / musím číst, chci číst, můžu číst*
3. **přísudek jmenný se sponou** – je tvořen podstatným nebo přídavným jménem a sponou:
jsem čtenářem, stal jsem se čtenářem



3

Uvedte, v čem se liší význam následujících výpovědí. Svou interpretaci zdůvodněte.

O víkendů se ochladí. / O víkendů se začne ochlazovat. / O víkendů se má ochladit.



4

Využijte informace z textu k úloze 1 a sehraje rozhovor moderátora s meteorologem.

Rozhovor si nahrajte na diktafon v telefonu a z nahrávky vypište vámi užité přísudky. Určete jejich druh a diskutujte o tom, z jakého důvodu jste dané přísudky v tomto kontextu použili.



PODMĚT



Poznám, kdo nebo co ve větě jedná.



1

Přečtěte si následující text, vyhledejte v něm podměty a diskutujte o tom, jak jste postupovali.

Ohromný úspěch

Pokud se vám někdy podaří prodat na celém světě během prvních 24 hodin milion kusů nějakého výrobku, dosáhnete ohromného úspěchu. Právě takto úspěšní byli čeští vývojáři. Martin Klíma a Daniel Vávra vyvinuli počítačovou hru, která se odehrává v českém středověku na hradě Trosky a v Kutné Hoře a její příběh je ryze český. Hráči tuto hru srovnávají s velkofilmem, do kterého vstoupíte a hraje v něm. Kdo se chtěl někdy podívat do středověku, má teď jedinečnou šanci. Možná omládnete, možná zestárnete, možná zmoudříte nebo získáte nečekanou odvahu. Na souvisejících diskuzích už psali, že to určitě stojí za to.



(www.plus.rozhlas.cz, upraveno)



2

Do tabulky doplňte podměty z úlohy 1 podle způsobu jejich vyjádření.

podstatné jméno v 1. pádu	vývojáři; Martin Klíma a Daniel Vávra; příběh, hráči
zájmeno v 1. pádu	která; kdo; to
infinitiv	prodat
nevyjádřený podmět zapište např. (on)	(vy) – dosáhnete, vstoupíte, hraje, omládnete, ...; (oni) – psali
vedlejší věta podmětná	Kdo se chtěl někdy podívat do středověku

115

2

Žactvo si procvičí rozpoznávání podmětu podle způsobu vyjádření a upevní si znalosti o jeho jednotlivých typech.

Žáci a žákyně pracují samostatně. Připomene postup – nejprve vyhledat přísudek, pak si položit otázku *kdo/co?*

Př. první věta v textu: *podaří se – kdo co se podaří? prodat* → prodat je ve větě podmět

3



Žactvo zanalyzuje drobné významové rozdíly mezi jazykovými výpověďmi a rozvíjí schopnost jejich interpretace i argumentačního zdůvodnění.



Pracujte společně. Můžete nejprve položit otázku, v jaké situaci je možné jednotlivé výpovědi použít, a krátce diskutovat. Na základě vět si žáci a žákyně uvědomí, že je v češtině možné změnou druhu přísudku vyjádřit rozdílnou míru jistoty (1. a 3. věta) a délku celého procesu (1. a 2. věta).

4



Žactvo využije získané poznatky o přísudku při tvorbě vlastního dialogu, rozpozná druhy přísudků v mluveném projevu a posoudí vhodnost jejich užití v konkrétní komunikační situaci.



Žáci a žákyně pracují ve dvojicích, rozdělí si role a nahrají rozhovor. Při vypisování užitých přísudků postupují tak, že do sloupečků zapisují přísudky jednoduché, slovesné složené, jmenné se sponou, případně vyjádřené citoslovcem. Společně diskutují o tom, které přísudky jsou pro danou situaci vhodnější.

1



Žactvo si procvičí vyhledávání podmětů v textu a jejich určování. Prostřednictvím diskuze si uvědomí, jak efektivně při jejich identifikaci postupovat.



Žáci a žákyně si nejprve v textu samostatně vyznačí podměty, pak pracují ve dvojicích a svá řešení si navzájem sdělují, kontrolují se a doplňují si tak své znalosti. Na závěr si ve třídě společně zformulují pravidlo pro vyhledávání podmětů. Důležité je zdůraznit, že prvním krokem je najít ve větě přísudek a na podmět se ptát pádovou otázkou, ta musí být úplná, tedy *kdo/co*, nikoli pouze *co?*

3

Žactvo upevní dovednost určování základních skladebních dvojic ve větách, porozumí roli podmětu v jednotlivých vyjádřeních a své závěry zdůvodní v diskuzi.

Při společné kontrole úlohy vedte žactvo k uvědomění, že z formálního hlediska jsou podmětem pouze ty členy nebo ty věty, na které se ptáme *kdo/co*? Z významového hlediska ale může být podmětem konatel děje (ten, kdo provádí děj vyjádřený přísudkem), nositel vlastnosti (ten, ke komu se vztahuje vlastnost vyjádřená přísudkem, velmi často přísudkem jmenným se sponou), příp. nositel změny (přísudek je pak významově „složený“ a vyjadřuje, že výsledný stav se odlišuje od stavu původního – *zestárl, tzn. nebyl starý, teď je starý*).

Další varianty řešení:

1. hráči – srovnávají; (vy) – vstoupíte; (vy) – hrajete; kdo – chtěl se podívat; (oni) – psali
2. to – stojí za to; příběh – je český
3. (vy) – omládnete, zestárnete, zmoudříte, získáte odvalu

4

Žactvo vytvoří hodnotící text a vědomě bude pracovat s různými možnostmi vyjádření podmětu.

Nechte žáky a žákyně pracovat samostatně a připomeňte jen, aby v hodnocení zmínili aktivity hráčů, prostředí a čas, ve kterých se hra odehrává, vystupující postavy apod. Připomeňte, že při opakovaném uvedení je vhodné nahrazovat podmět synonymy, případně jej lze vynechat nebo nahradit zájmenem.

1 Žactvo si uvědomí komičnost dané situace vyplývající z nesprávné shody podmětu s přísudkem.

Žáci a žákyně pracují ve dvojicích. Jejich úkolem je přijít na to, že postavy opakovaně špatně volí koncovku přísudkového slovesa i přes snahu o správné vyjádření. Můžete otevřít společnou diskuzi, ve které shodu podmětu s přísudkem z ukázky společně opravíte a rozeberete přístup jednotlivých postav k jejich chybě. Pro odlehčení na úvod hodiny pusťte videozáznam hry.

2 Žactvo podle kontextu doplní podmět a uvědomí si, že jeho volbu ovlivňuje koncovka přísudkového slovesa.

Žáci a žákyně pracují ve dvojicích. Následně některé z nich vyzvěte, aby své texty přečetli, čímž proběhne společná kontrola. Podle potřeby doplňte nebo opravte jejich řešení, zatímco ostatní si své zápisy průběžně kontrolují.

Podmět

= ve větě vyjadřuje osobu nebo věc, které přisuzujeme činnost (*Tatínek přišel domů.*), stav (*Dům je prázdný.*), vlastnost (*Tato otázka je komplikovaná.*) apod.

- ptáme se na něj pádovou otázkou **KDO? CO?**
- nejčastěji je vyjádřen **podstatným jménem, přídavným jménem** nebo **zájmenem** v prvním pádě, infinitivem, ale také může mít podobu vedlejší věty
- může být **nevyjádřený** (lze jej dosadit z kontextu) nebo **všeobecný/anonymní** (*jak si usteleš, tak si lehneš*)
- výjimečně se může vyskytovat ve druhém pádě (*přibýlo nám starostí, letos napadlo sněhu, nebylo tam živáčka, v rohu stálo osm židlí*)
- některá slovesa valenční pozici pro podmět nevytvářejí vůbec, tyto konstrukce nazýváme větami jednočlennými: (*ochladilo se, prší, bolí mě v krku*)

m

3 Přečtete si znovu úvodní text a doplňte do tabulky základní skladební dvojice podle role, kterou podmět v jednotlivých vyjádřeních plní. O svých řešeních diskutujte ve třídě.

	podmět	přísudek
1 konatel děje	Martin Klíma a Daniel Vávra	vyvinuli
2 nositel vlastnosti	vývojáři	byli úspěšní
3 nositel změny	(vy)	dosáhnete úspěchu

(více možných řešení)

m

4 Napište hodnocení své oblíbené počítačové hry. Vyjádřete v něm podmět co nejrůznějšími způsoby. Texty si pak založte do svého portfolia.

SHODA PŘÍSUDKU S PODMĚTEM



Správně určím i/y ve větě, která obsahuje několikanásobný podmět.

ž

1 Načtete si QR kód a přečtete si ukázkou z divadelní hry *Akt Jára Cimrmana*. Zaměřte se na závěr ukázky a diskutujte o tom, proč došlo mezi postavami k nedorozumění. Podívejte se také na videozáznam hry.



ž

2 Přečtete si krátké věty a podle smyslu do nich doplňte podměty. Alespoň jednou využijte několikanásobný podmět. Podle potřeby podměty rozvíjejte dalšími větnými členy. O svém řešení diskutujte.



Na parkovišti před zoologickou zahradou stála zaparkovaná osobní auta. Pomalu z nich začaly vystupovat učitelky s dětmi. Zdá se, že dnes bude plno! A není divu, chovatelky poslaly do místních novin fotku žirafích mláďat. A aby toho nebylo málo, ředitelka a zaměstnanci vyhlásili soutěž o nejhezčí jméno pro oba malé sourozence, ve které se hraje o roční vstupné zdarma. Mláďata nakonec dostala jména Oliver a Amina. Vybrali návštěvníci podle vás správně?

(modelové řešení)

3 Využijte informace z úlohy 2 a dokončete tvrzení v levém sloupci podle vzoru. Do pravého sloupce doplňte vlastní příklady a o svých řešeních diskutujte.



Shoda přísudku s podmětem

(modelové řešení)

Pokud je **podmět vyjádřený zájmeny my, vy, všichni** a z kontextu **není jasné, že jde o dívky nebo ženy**, píšeme v přísudku v přičestí minulém koncovku **-i**.

příklad: *V sobotu jsme se všichni sešli v kulturním domě, abychom oslavili tu událost.*

Pokud jsou v **podmětu podstatná jména rodu mužského neživotného**, píšeme v přísudku v přičestí minulém koncovku **-y**.

příklad: *Na zahradě od rána pracovaly dva bagry.*

Pokud je v **podmětu několikanásobném alespoň jedno podstatné jméno rodu mužského životného**, píšeme v přísudku v přičestí minulém koncovku **-i**.

příklad: *Ředitelka zahrady a zaměstnanci vyhlásili soutěž.*

Pokud je **podmět několikanásobný** tvořený podstatnými jmény středního rodu v množném čísle, píšeme v přísudku v přičestí minulém koncovku **-a**.

příklad: *Na parkovišti stála osobní auta.*

Pokud je **podmět několikanásobný** tvořený podstatnými jmény ženského a středního rodu, píšeme v přísudku v přičestí minulém koncovku **-y**.

příklad: *Krávy a telata se pásly na nedaleké louce.*

Pokud je **podmět několikanásobný** tvořený podstatnými jmény v ženském rodu, píšeme v přísudku v přičestí minulém koncovku **-y**.

příklad: *Učitelky a děti vystupovaly z autobusu.*



4 S pomocí AI ve dvojici napište stručná pravidla pro psaní *i/y/a* ve shodě přísudku s podmětem. Uveďte, podle jakého principu se tato pravidla řídí, a poté ve třídě diskutujte o tom, zda by bylo vhodné tato pravidla upravit nebo změnit.

ROZVÍJEJÍCÍ VĚTNÉ ČLENY



Uplatním znalosti skladby při psaní textů.

Předmět

1

Popište obrázek nejméně 5 větami tak, aby byl popis co nejpřesnější.

Honza s Evou šli na oslavu narozenin. Honza jako vždycky dělal selfička. Na fotce chtěl ukázat sebe, Evu i nazdobený klub. Na oslavu si oblékl slušivou bílou košili. Eva měla nové šaty na ramínka. V klubu někdo rozvěsil šňůry světla a narozeninové balonky.



(modelové řešení)

3

Žactvo na základě svých zkušeností zvolí koncovku přísudku a své řešení dokáže objasnit.

Nechte žáky a žákyně nejprve pracovat samostatně. Poté proveďte společnou důslednou kontrolu zapsaných koncovek. Vyzvěte někoho k přečtení vytvořených výpovědí.

4

Žactvo kriticky zhodnotí informace získané od umělé inteligence. Zformuluje pravidla pro shodu přísudku s podmětem, porozumí principům, na kterých je tato shoda založena, a kriticky pravidla zhodnotí.

Žáci a žákyně pracují ve dvojicích. Na základě návrhu, který jim připraví AI, vyhotoví stručné shrnutí pro ostatní.

Návrh vygenerovaný AI:
-i → když je v podmětu alespoň jeden mužský životný.
Chlapci přišli. Kluci i holky odešli.

-y → když v podmětu není mužský životný (ženský + mužský neživotný / střední).

Dívky přišly. Kočka a kočata se vyhřívaly na sluníčku.

-a → podmět středního rodu množného čísla.

Děvčata přišla. Auta parkovala na ulici.

Při nevyjádřeném podmětu (já, my, vy) rozhoduje rod mluvčího/adresáta.

Následuje společná diskuze ve třídě, která by se mohla týkat potřeby zohledňovat rod podmětu při rozhodování o koncovce přísudku. Položte ve třídě otázku, zda by bylo možné psát pouze -i, případně -a.

1

Žactvo na základě obrázku rozpozná situaci a následně vytvoří co nejpřesnější popis. Procvičí si tak formulaci jasného a výstižného vyjadřování a podle potřeby bude volit trefné rozvíjejí vĕtné členy.

Žáci a žákyně nejprve pracují samostatně. Veďte je k tomu, aby se při popisu zaměřili na muže a ženu na obrázku, na jejich oblečení, vybavení místnosti apod. Upozorněte je na to, že by popis měl být systematický. Po dokončení může následovat společné čtení několika textů.

1 Žactvo porovná různé kom. situace, rozpozná jejich proměnlivost podle adresáta a okolností a zanalyzuje vybranou situaci z hlediska jejích základních rysů jako podklad pro charakteristiku prostěsdělovacího stylu.

1A) Žáci a žákyně samostatně zapíší lidi, se kterými komunikovali (dle zadání).

1B) Vyberou si jednu z konverzací z úlohy 1A a stručně odpoví na položenou otázku. Připomeňte, že rozdíly mohou spočívat např. v tématu, ve formě, v cíli komunikace nebo ve vztahu k adresátovi. Dbejte na to, aby žactvo porovnávalo komunikace mezi sebou, nikoli hodnotilo samotnou osobu, s níž komunikovali.

Modelové řešení: Komunikace s třídní učitelkou byla formálnější než jiné, přípravnější a zaměřená na konkrétní problém. Více jsem si hlídal/a volbu slov i způsob vyjadřování než při běžné komunikaci s kamarády nebo rodinou.

1C) Žáci a žákyně si vybaví konkrétní konverzaci z poslední doby (mohou zvolit stejnou konverzaci jako v úloze 1B). Samostatně vyplní tabulku. V případě potřeby stručně vysvětlíte pojmy adresát, forma komunikace a cíl komunikace. Upozorněte je, aby popisovali tu konkrétní situaci, nikoli chování obecně.

2 Žactvo na základě předchozí zkušenosti zformuluje hlavní rysy prostěsdělovacího stylu a rozhodne, v jakých komunikačních situacích se uplatňuje.

Vedte řízenou diskuzi nad otázkou, v jakých situacích se prostěsdělovací styl uplatňuje. Zaznamenávejte návrhy žactva na tabuli (adresát, prostředí, cíl, jazykové prostředky) a postupně je propojujte do formy myšlenkové mapy. Navazujte přitom na odpovědi z úkolů 1A–C a předběžně je propojujte s pojmy uvedenými ve výkladovém boxu.

3 Žactvo aplikuje poznatky o prostěsdělovacím stylu na konkrétní komunikační situaci a svá tvrzení zdůvodní.

Vraťte pozornost žactva ke konverzaci z úkolu 1C. Nechte ho samostatně rozhodnout, zda daná komunikace patří k prostěsdělovacímu stylu. Požadujte krátké zdůvodnění s odkazem na konkrétní znaky stylu. Několik odpovědí společně reflektujte.

CHARAKTERISTIKA STYLU



Rozpoznám základní rysy prostěsdělovacího stylu.

1

A) Zamyslete se, s kolika různými lidmi jste komunikovali v posledních 2 dnech, vypište si alespoň 5 z nich.

např. prodavačka, učitel, rodič, lékař, kamarádka (modelové řešení)

B) Vyberte z úlohy 1A jednoho člověka, s nímž se vaše komunikace nejvýrazněji lišila od většiny ostatních. V čem byla komunikace s tímto člověkem jiná a proč?

C) Vyplňte následující tabulku na základě konverzace, která vám v poslední době utkvěla v paměti:

S kým jste konverzací vedli? Jaký vztah k adresátovi máte? s třídní učitelkou, formální vztah žák–učitel

Připravovali jste se na konverzaci předem? Ano, předem jsem si promyslel/a, co chci říct.

Jakou formu komunikace jste zvolili (mluvená/psaná...)? mluvená – osobní rozhovor

O čem jste komunikovali? o zadání seminární práce

Co bylo vaším cílem? Čeho jste chtěli komunikací dosáhnout? získat informace a domluvit se na dalším postupu

Dosáhli jste komunikačního cíle? Ano, domluvili jsme se a vím, jak mám postupovat.

(modelové řešení)

2

Diskutujte ve třídě o tom, v jakých komunikačních situacích se prostěsdělovací styl uplatňuje, a na základě vypracovaných úloh (1 A–C) ho společně charakterizujte na tabuli pomocí myšlenkové mapy.



Prostěsdělovací styl

= styl hovorový; uplatňuje se hlavně v soukromé a neveřejné komunikaci (např. běžná komunikace s rodinou, přáteli, spolužáky, učiteli, kolegy)

- **cíl:** předat/získat informaci, sdělit pocit, postoj, souhlas/nesouhlas, hodnocení, pokyny apod.
- **typické rysy:** spontánnost (předem nepřipravené), přirozenost, emocionální zabarvení, blízký vztah mezi mluvčími (účastníci komunikace se většinou znají)
- **komunikace:** symetrická/asymetrická, oficiální/neoficiální, veřejná/soukromá, monologická/dialogická (kombinovaná), přímá
- **slohové postupy:** informační, popisný, vyprávěcí
- **forma:** dříve převažovala mluvená forma, dnes se stále častěji objevuje psaná podoba; v psané formě nahrazují neverbální složku emoji (např. 😊)
 - **slohové útvary psané** – osobní dopis, oznámení, zpráva, e-mail, SMS, chat, diskuze, inzerát, pozvánka, vzkaz, post, příspěvek na blogu
 - **slohové útvary mluvené** – rozhovor (*dialog*), telefonát, prostý popis, prosté vyprávění, přivítání, představení, přípitek, blahopřání, kondolence (vyjádření soustrasti), odmítnutí, omluva

3

Vraťte se k úloze 1C. Patřila by tato konverzace do prostěsdělovacího stylu? Své rozhodnutí zdůvodněte. (modelové řešení)

Ano i ne (méně pravděpodobné) jsou přípustné odpovědi, pokud jsou věcně zdůvodněné (např. typ adresáta, míra připravenosti, forma, cíl komunikace).

1 Žactvo si uvědomí proměnlivost jazykového projevu v závislosti na komunikační situaci, adresátovi a vztahu mezi komunikujícími.

Žáci a žákyně ve dvojicích vytvoří oba dialogy podle zadání. Jako alternativu můžete dvě dvojice požádat, aby dialog přednesly před celou třídou.

2 Žactvo zanalyzuje jazykový projev a uvědomí si, v čem se vytvořené dialogy shodují a v čem se liší.

Vyzvěte žáky a žákyně, aby si znovu přečetli vytvořené dialogy a zaznamenali do připraveného pole, v čem se liší a v čem se shodují. V případě, že zvolíte variantu, kdy dvě vybrané dvojice prezentují své dialogy před třídou, pak dále pracujte právě s nimi. Následně vedte diskuzi o tom, co žáci a žákyně do připravených polí vyplnili a vyzvěte je ke krátkému zdůvodnění. Poté diskutujte o otázce: „Proč se oba dialogy liší, přestože mají stejnou téma i komunikační záměr?“ a vedte je k pojmenování konkrétních projevů těchto rozdílů v textu.

3 Žactvo porovná komunikační situaci mluveného dialogu s veřejnou písemnou formou komunikace v komentářích na sociální síti a uvědomí si, zda a jak ráz komunikace (soukromá × veřejná) ovlivňuje podobu jazykového projevu.

Vyzvěte žáky a žákyně, aby porovnali komunikační situace obou dialogů z úlohy 1 s komentáři, které se jim zobrazí po načtení QR kódu. Upozorněte je, že komentáře představují veřejnou formu komunikace, zatímco dialogy byly vytvářeny jako komunikace soukromá. Nechte je sledovat zejména rozdíly ve volbě jazykových prostředků, míře formálnosti projevu, užití emotikonů, oslovení a celkový tón komunikace. Vedte je k odpovědi na otázku, zda a jak ráz komunikace ovlivňuje jeho výslednou podobu. Vyžadujte, aby své závěry opírali o konkrétní příklady z dialogů i komentářů.
Řešení: Komunikace v komentářích není formální. Účastníci komunikace stojí na stejné úrovni. Jazyk je přizpůsoben skutečnosti, že se jedná o komunikaci veřejnou.

RŮZNÉ TYPY KOMUNIKACE

Rozpoznám různé typy komunikace a volím v nich vhodné jazykové prostředky.

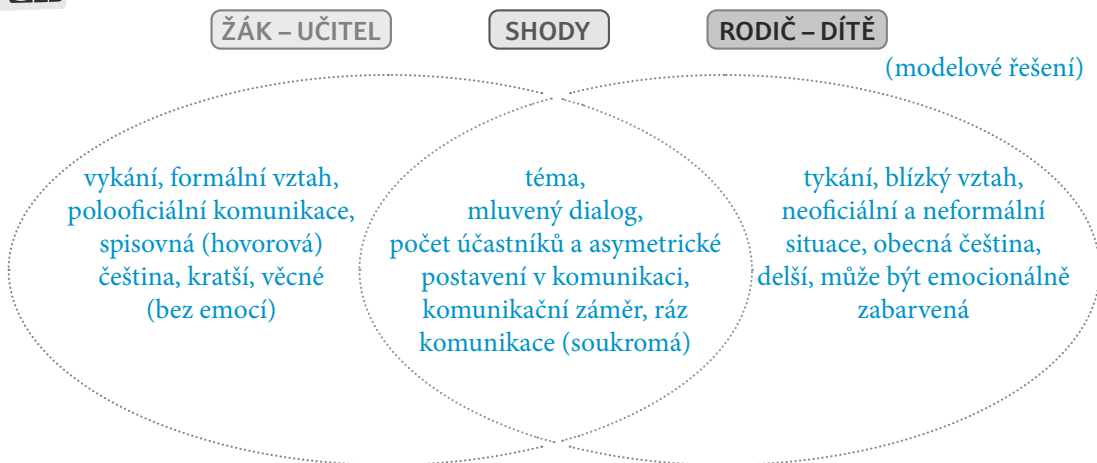


Vytvořte dva dialogy na téma *Omluva za pozdní příchod*. Role si můžete rozdělit libovolně.

- a) dialog mezi rodičem a dítětem
- b) dialog mezi učitelem a žákem



Oba jazykové projevy z úlohy 1 porovnejte. Jak se liší po jazykové stránce, vztahem mezi mluvčími, komunikační situací, délkou apod.? V jakých aspektech jsou naopak shodné?



Typy komunikace, v nichž se uplatňuje prostěsdělovací styl

Prostěsdělné projevy se liší podle typu komunikace:

1. **veřejná × soukromá (neveřejná) komunikace = tzn. ráz komunikace**
 - **veřejná** – před více lidmi nebo na veřejných místech (*příspěvek na sociálních sítích, komentář na diskuzním fóru, student vítající účastníky na dnu otevřených dveří, účast v diskusi*)
 - **soukromá (neveřejná)** – mezi dvěma nebo několika blízkými osobami (*chat s kamarádem*)
 2. **symetrická × asymetrická komunikace**
 - **symetrická** – mezi lidmi s podobným společenským postavením nebo věkem (*spolužáci, kolegové*); v prostěsdělovacím stylu převažuje
 - **asymetrická** – mezi lidmi s odlišným společenským postavením nebo věkem (*lékař a pacient, učitelka a žákyně*)
 3. **oficiální × neoficiální komunikace**
 - **oficiální** – formální, probíhá podle určitých pravidel (*na úřadě, s nadřízenými*)
 - **neoficiální** – neformální, nepřipravená, probíhá spontánně (*mezi přáteli, rodinou*); v prostěsdělovacím stylu převažuje
 - **polooficiální** – ve formálnějším prostředí / mezi lidmi, kteří se neznají důvěrně; je méně striktní než oficiální komunikace, vyžaduje ale dodržování rolí a pravidel slušnosti (*trenér a hráč, lektorka kurzu a účastník*)
- Typu komunikace podléhá i **výběr jazykových prostředků** (*spisovnost, nářečí, vykání*).



Komunikační situaci obou dialogů z úlohy 1 srovnajte s komentáři u příspěvku, který se vám zobrazí po načtení QR kódu. Ovlivňuje ráz komunikátu jeho výslednou podobu?



KOMUNIKAČNÍ STRATEGIE A DOVEDNOSTI V BĚŽNÉM DIALOGU

Zvolím vhodnou strategii k dosažení komunikačního záměru a naučím se vhodně reagovat při rozhovoru.



A) Z uvedených výpovědí (a–f) vyberte jednu, která vám přijde nevhodnější v situaci, kdy si chcete od někoho půjčit sešit. Svou volbu zdůvodněte.

- a) „Potřebuju tvůj sešit, ale ty mi ho určitě nepučíš jako vždycky. Zase si hraješ na důležitýho.“
- b) „Ahoj, promiň, že tě ruším, ale mohl bys mi prosím půjčit svůj sešit? Moc by mi to pomohlo.“
- c) „Dej mi svůj sešit. Dělej! Jako fakt – nemám náladu to řešit.“
- d) „Viš, když mi ten sešit nepůjčíš, tak asi dostanu další pětku... Ale to je ti asi jedno, že jo?“
- e) „Hele, co kdybych si od tebe půjčil sešit, za to ti pak pomůžu s úkolem z matematiky?“
- f) „Potřebuju si půjčit tvůj sešit, protože jsem chyběl. Můžeš mi ho prosím na chvíli dát?“

B) Formulujte vlastní verzi výroku. Jak byste požádali o sešit vy, kdybyste ho potřebovali?

„Prosím tě, můžu se mrknout do tvýho sešitu? Potřebuju si něco dopsat.“

(modelové řešení)



Přečtete větu *To se ti vážně povedlo!* tak, jak ji nejspíš vyslovili lidé na následujících obrázcích. Následně vždy zformulujte pod obrázek pravděpodobný komunikační záměr mluvčí/ho.



upřímná pochvala (řečeno přátelsky)



výsměch, ironie – mluvčí míní opak svého tvrzení (řečeno sarkasticky)



suché konstatování (řečeno neupřímně a stroze)



vyvolání pocitu viny (řečeno zlostně)



pobavení/vděk/radost (řečeno s veselým tónem a smíchem)

1

Žactvo volí vhodnou formulaci (komunikační strategii) k dosažení komunikačního záměru, vyjádří výrok vlastními slovy a svou volbu zdůvodní.

A) Žáci a žákyně pracují ve dvojici. Jednotlivě si zvolí jeden z nabízených výroků, který považují za nevhodnější pro dosažení svého komunikačního záměru v konkrétní komunikační situaci. Následně formulují, proč tento výrok zvolili. Pokud si vyberou stejný výrok, mohou vzájemně porovnávat důvody svého výběru. Může následovat společná reflexe, během které je vedte k tomu, aby se pokusili pojmenovat komunikační strategii, kterou daný výrok představuje.

B) Žáci a žákyně zformulují podobný výrok, který by v komunikační situaci z úlohy 1A sami použili. Poté můžete vybrané žáky a žákyně vyzvat, aby své výroky přečetli a následně výroky společně porovnávat, případně je porovnat s jejich volbou v úloze 1A. Závěrem je vedte opět k tomu, aby pojmenovali kom. strategii, která podle jejich názoru koresponduje s jejich vlastním výrokem.

2

Žactvo si uvědomí, že význam věty není dán jen slovy, ale i tím, jakým tónem a v jakém kontextu je pronesena, a pochopí, že dovednost interpretace a vyjádření záměru jsou klíčem ke srozumitelné a účinné komunikaci.

Vyzvěte žáky a žákyně, aby vyslovili danou frázi tak, aby odpovídala komunikační situaci, kterou podle nich zachycují jednotlivé obrázky. Poté pojmenují komunikační záměr mluvčí/ho. Navrhněte, aby ve dvojicích diskutovali o tom, jakou situaci obrázek představuje – domysleli si „příběh“, který může vyjadřovat. Danou frázi mohou sami nahlas vyslovit a ve dvojici sledovat, jaké emoce v nich výpověď vyvolává, je-li pronesena konkrétním tónem. Na závěr vedte diskuzi o tom, jakého komunikačního záměru se podle jejich názoru mluvčí snaží dosáhnout, a zhodnoťte vhodnost zvolené komunikační strategie. Případně diskuzi rozšířte o otázku, jaké mimojazykové prostředky (intonace, mimika, gesta) při realizaci výpovědi využívali a s jakým záměrem.

3

Žactvo v konkrétní situaci uplatní různé komunikační strategie směřující k dosažení komunikačního záměru, rozpozná a pojmenuje je a následně je reflektuje a hodnotí s ohledem na jejich účinnost a vhodnost.

Nechte žáky a žákyně rozdělit se do trojic. V každé trojici dva žáci / dvě žákyně vedou dialog na zvolené téma (a–c), třetí pak dialog pozoruje a všímá si, jaké komunikační strategie mluvčí volí k dosažení svého komunikačního záměru, a hodnotí je na škále zdvořilost–manipulace (s využitím komunikačního teploměru).

Po odehrání dialogu poskytnete pozorovatel/ka dvojici stručnou zpětnou vazbu (pojmenuje použité strategie, jejich účinnost a vhodnost s ohledem na kom. situaci). Následně si role v trojici vymění tak, aby si všichni vyzkoušeli všechny pozice. Během aktivity monitorujte práci jednotlivých skupin, případně jim pomáhejte s pojmenováním kom. strategií, nebo s ujasněním kom. záměru.

Na závěr zařadte společnou reflexi, v níž se zaměříte na rozdíly mezi zdvořilou až manipulativní komunikací a na hranice jejich přijatelnosti v různých kom. situacích ve vztahu ke kom. záměru. Reflexi můžete rozšířit o otázku, jaké mimojazykové prostředky (intonace, tón, mimika, gesta apod.) při simulovaném dialogu využili.



Komunikační strategie

- při vzájemné výměně informací mají lidé vždy určitý záměr, jednají za konkrétních podmínek a s určitou komunikační strategií (často i nevědomě) – osvojení efektivních komunikačních strategií a jejich vhodné používání v různých situacích nám však může výrazně pomoci v dosažení zamýšleného cíle komunikace
- rozlišujeme několik druhů komunikačních strategií – zdvořilostní, kooperační, asertivní, agresivní, konfliktní a manipulativní (viz str. 34)
- každá komunikační strategie uplatněná při osobním kontaktu „tváří v tvář“ se vyznačuje charakteristickými mimojazykovými prostředky:

komunikační strategie	mimojazykové prostředky
zdvořilostní	úsměv, oční kontakt, klidné držení těla
kooperační	oční kontakt, přikývnutí, otevřená gesta, vstřícný tón
asertivní	přímý oční kontakt, otevřená gesta, klidný hlas
agresivní	výhružný postoj, křik, narušování osobního prostoru
konfliktní	zúžené oči, zkřížené ruce, napjatá mimika
manipulativní	uhýbání pohledem, falešný úsměv, teatrální gesta, hraný smutek



Vytvořte tříčlenné skupinky. Dva nebo dvě z vás povedou dialog na zvolené téma (a–c) a třetí bude sledovat, jaké komunikační strategie využíváte k dosažení svého cíle na škále:

zdvořilost – **manipulace**. Můžete využít komunikační teploměr, k dané strategii přiřadíte písmeno dialogu.

Pozorovatel/ka po dokončení dialogu sdělí svou zpětnou vazbu a role si vyměníte.

- Chcete si na poslední chvíli opravit známku na pololetí. Přemluďte učitele, aby vám to umožnil.
- Nestihli jste se naučit na test, proto chcete přemluvit spolužáka, aby vás nechal opisovat.
- Vaši kamarádi jedou na víkend na chatu, chcete jet s nimi, přesvědčte svého rodiče, aby vám to dovolil.

zdvořilostní	kooperační	asertivní	agresivní	konfliktní	manipulativní
.....



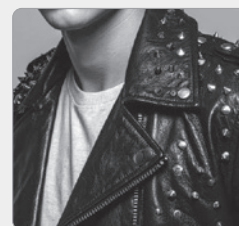
Vytvořte skupinky po 4 (2+2). Někdo z vás si potají zvolí jednu situaci a komunikační záměr. Na tomto základě pak vede krátký improvizovaný dialog s partnerem/partnerkou. Ten/ta situaci nezná a reaguje přirozeně. Druhá dvojice poté hádá, jaký byl komunikační záměr, a vysvětlí, jak to poznali. Došlo v dialogu k nedorozumění? Proč? Následně si role vyměníte.

Komunikační záměr:

- pochválit
- zkritizovat
- vyjádřit lítost
- utěšit
- zlehčit situaci
- pobavit
- vyjádřit zklamání
- povzbudit

Komunikační situace:

- Spolužák udělal chybu v prezentaci.
- Někdo ti pomohl s těžkým úkolem.
- Kamarádka přišla pozdě na schůzku.
- Spolužačka získala druhé místo v soutěži.
- Spolužák má novou, extravagantní bundu.



4

Žactvo pracuje s konkrétním komunikačním záměrem a improvizovaně reaguje na projevy partnera/partnerky v dané komunikační situaci.

Žáci a žákyně se rozdělí do čtveřic. Dvojice č. 1 se zapojí do improvizovaného dialogu. Z této dvojice si ovšem pouze jeden/ jedna potají zvolí kom. situaci a kom. záměr. Druhý/druhá z dvojice tyto informace nezná a reaguje v dialogu zcela spontánně. Úkolem dvojice č. 2 je po ukončení dialogu rozpoznat zvolenou kom. situaci a kom. záměr a své závěry zdůvodnit konkrétními projevy v dialogu (volba slov, tón, reakce). Před výměnou rolí krátce všichni čtyři diskutují a společně zhodnotí, zda v dialogu došlo k porozumění, nebo k nedorozumění, a pojmenují jeho příčiny (např. nejednoznačnost sdělení, rozdílná očekávání mluvčích, nevhodně zvolené jazykové či mimojazykové prostředky). Teprve poté se prostřídají tak, aby si všichni vyzkoušeli jednotlivé role.

EFEKTIVNÍ KOMUNIKACE



V běžné komunikaci jsem při dosahování svých cílů efektivní.

1

Zamyslete se nad následujícími otázkami a odpovězte si na ně:

- Kdy se vám naposledy během rozhovoru podařilo někoho o něčem přesvědčit?
- Kdy to naopak nevyšlo? Čím to bylo?
- Měli jste někdy pocit, že adresáta nezajímalo, co říkáte? Proč jste měli takový pocit?
- Kdy vám naposledy někdo skočil do řeči? Jak jste se při tom cítili?

2

A) Přečtěte si krátký dialog, který je příkladem neefektivní komunikace. Označte v textu, jak mluvčí B reaguje na problém mluvčí A, a situaci popište. V čem mluvčí chybují?

A: „Hele... víš, že sem se na tu akci dneska fakt netěšila? Nějak nemám poslední dobou náladu bejt mezi lidma.“

B: „No jo, ale buď ráda, že vůbec můžem jít. Mě naši málem nepustili. Máma měla kec, že furt někde lítám. Ale bejt mezi lidma je přece lepší, než sedět doma.“

A: „Hm... jasně. Já jen že... se teď prostě necejtim dobře mezi lidma. Ani nechci moc mluvit.“

B: „Tak se trochu prober, ne? Vždyť je to pár lidí, bude sranda. Moc to overthinkuješ.“

Řešení úlohy 2A: nepojmenovává přímo své pocity. B reaguje bez zájmu na to, co A říká, nerespекtuje její pocity, přenáší rozhovor na sebe a zlehčuje promluvy A. B vnucuje A svůj pohled.

B) Přepište do připravených polí dialog tak, aby byla komunikace efektivní. (modelové řešení)

A:



Hele... dneska jsem sem šla spíš ze slušnosti, vím, že ti na tom záleželo. Poslední dny se ale fakt necítím dobře, mezi lidma je mi nějak úzko.

B:



To chápu, díky, že jsi i tak dorazila. Chceš třeba chvíli jen někde bokem postát a v klidu o tom pokecat, než se to tady trochu rozjede?

A:



Možná jo. Potřebuju se nejdřív trochu rozkoukat. Jsem teď dost unavená i ze školy, prostě ze všeho. Ale dám tomu šanci.

B:



Úplně tomu rozumím. Necháme tomu volnej průběh, jo? Když budeš chtít odejít dřív, klidně řekni.



C) Jaké konkrétní úpravy jste museli udělat, aby byla komunikace efektivní? Popište je a zdůvodněte.

3

Zatrhňte, které z nabízených možností (a–n) podle vás přispívají k efektivní komunikaci:

- | | |
|--|---|
| <input type="checkbox"/> a) skákání do řeči | <input checked="" type="checkbox"/> h) zpětná vazba (potvrzení, že chápu sdělení druhého) |
| <input type="checkbox"/> b) přecházení na vlastní téma | <input checked="" type="checkbox"/> i) aktivní naslouchání |
| <input checked="" type="checkbox"/> c) kladení otázek | <input type="checkbox"/> j) zlehčování pocitů druhých („neřeš to tolik“) |
| <input checked="" type="checkbox"/> d) parafrázování | <input checked="" type="checkbox"/> k) přiměřený oční kontakt |
| <input type="checkbox"/> e) uhýbání pohledem a nezáměr | <input type="checkbox"/> l) sarkasmus a ironie |
| <input checked="" type="checkbox"/> f) přímé vyjadřování emocí | <input checked="" type="checkbox"/> m) přizpůsobení tónu komunikace |
| <input type="checkbox"/> g) poučování, dávání rad | <input checked="" type="checkbox"/> n) empatický přístup k emocím druhého |

1

Žactvo reflektuje vlastní efektivitu v běžné komunikaci z hlediska dosahování komunikačních cílů a uvědomí si, které faktory úspěšnost komunikace ovlivňují (včetně projevu zájmu, nezájmu a narušení komunikace ze strany toho druhého / té druhé.)

Vyzvěte žáky a žákyně, aby se individuálně zamysleli nad uvedenými otázkami a vztáhli je k vlastním zkušenostem z běžné komunikace. Můžete následně otevřít diskusi, ve které je vedte, aby své odpovědi konkretizovali (např. jak rozpoznali nezáměr, proč přesvědčování selhalo, jak se cítili při přerušení řeči) a aby rozlišovali mezi obsahem a způsobem sdělení. Na závěr shrňte klíčové faktory, které mohou ovlivnit průběh a úspěšnost komunikace (pozornost, respekt, reakce, způsob vyjadřování).

2

Žactvo analyzuje projevy neefektivní komunikace v dialogu, provede úpravy vedoucí k efektivnějšímu a respektujícímu vyjadřování a porozumění a reflektuje přínos těchto změn pro komunikaci.

2A) Nechte žáky a žákyně individuálně nebo ve dvojicích přečíst uvedený dialog. Jejich úkolem je zaměřit se především na reakce mluvčí B a popsat je. Vedte je k tomu, aby v textu konkrétně označili problematická místa a vysvětlili, v čem spočívá neefektivita komunikace (např. bagatelizace, zlehčování, nedostatek empatie). Poté shrňte, jaké typické chyby se v dialogu objevují.

3 Žactvo rozliší chování přispívající k efektivní komunikaci od projevů, jež ji narušují, a uvědomí si roli jazykových i mimojazykových prostředků v porozumění.

Po splnění úlohy otevřete krátkou diskusi, v níž žáci a žákyně svá řešení zdůvodní. Zaměřte se zejména na položky, u nichž mohou vznikat rozdílné názory (např. kladení otázek, dávání rad), a vedte žáky a žákyně k uvědomění, že účinnost komunikačních prostředků závisí na konkrétním kontextu.

2B) Připomeňte žákům a žákyním, že cílem úkolu není „vymyslet hezké odpovědi“, ale reagovat na sdělení mluvčí A způsobem, který podporuje porozumění. Podle potřeby mohou pracovat samostatně nebo ve dvojicích.

2C) Vedte žáky a žákyně k tomu, aby své volby zdůvodňovali ve vztahu k efektivitě komunikace (např. proč je nová reakce vhodnější vzhledem k potřebám partnerky, čím se liší od původní). Diskuzi můžete uzavřít shrnutím nejčastějších úprav, které vedly ke zlepšení komunikace.

UCELENÁ EDICE UČEBNIC

Nakladatelství Computer Media představuje ucelenou edici materiálů pro výuku českého jazyka na středních školách dle nových RVP. Materiály se skládají ze tří knih – z pracovní učebnice, metodické příručky a cvičebnice.



Pracovní učebnice obsahuje praktické úlohy, příklady reálných textů a stručný a přehledný teoretický výklad.



Metodická příručka zahrnuje poznámky k jednotlivým úlohám včetně postupu práce a dílčích cílů.



Cvičebnice poskytuje dostatek procvičovacích úloh k upevnění probíraného učiva.

V příštím roce sadu materiálů pro výuku českého jazyka doplní také materiály k výuce literatury.

Computer Media[®]
www.computermedia.cz

Computer Media s.r.o.
Olomoucká 4630/28
796 01 Prostějov
IČ: 26919974

Tel.: +420 582 302 666
E-mail: info@computermedia.cz
WEB: www.computermedia.cz

Váš regionální zástupce